

Lüterkofen, November 2016

## Informationsordner Kindergarten und Primarschule Lüterkofen

Werte Eltern  
Liebe Kinder der Primarschule und des Kindergartens  
Sehr geehrte Interessierte unserer Schule

Jede Familie erhält mit dem Eintritt des ältesten Kindes in den Kindergarten diesen Informationsordner. In diesem Ordner finden Sie alles Wissenswerte bezüglich der Schule und des Unterrichts Ihrer Kinder.

Gleichzeitig ist der Ordner Aufbewahrungsort für alle Informationsschreiben und Unterlagen, die Sie im Laufe eines Schuljahres von Lehrpersonen und Schulleitung erhalten werden.

Der Aufbau des Informationsordners ermöglicht uns bei Änderungen einzelne Kapitel oder Seiten auszutauschen.

Ab Kapitel 5 können Sie das Register mit den Namen Ihrer Kinder versehen und dort die individuellen Klasseninformationen, Gesprächsprotokolle und weitere Informationen ablegen.

Die Lehrpersonen und die Schulleitung hoffen, Ihnen mit dem Informationsordner zu einer besseren Übersicht zu verhelfen.

Bei Fragen bleibt der persönliche Kontakt der angenehmste Weg. Besuchen Sie auch regelmässig unsere Homepage [www.schulebucheggberg.ch](http://www.schulebucheggberg.ch).

Zusammen mit den Schulstandorten Primarschule und Kindergarten Messen, Sekundarstufe I Schnottwil und der Musikschule gehören wir zum **Schulverband Bucheggberg A3 (SVBu A3)**.

Ich wünsche Ihnen und Ihren Kindern einen guten Start ins neue Schuljahr.

Freundliche Grüsse  
Schulverband Bucheggberg A3



Regina Keller  
Schulleitung Lüterkofen

<b>Inhaltsverzeichnis</b>			
<b>1</b>		<b>Begleitschreiben zum Ordner</b>	<b>1</b>
<b>2</b>		<b>Kantonale Schulstrukturen</b>	<b>2</b>
	<b>2.1</b>	<b>Gliederung der Volksschule</b>	
	<b>2.2</b>	<b>Spezielle Förderung (SF)</b> 2.2.1 Die Förderstufen 2.2.2 Schulische Heilpädagogik 2.2.3 Deutsch als Zweitsprache, Frühfremdsprachen für Zugezogene 2.2.4 Logopädie 2.2.5 Begabungs- und Begabtenförderung	<b>3</b>
	<b>2.3</b>	<b>Sonderpädagogische Massnahmen (§37)</b> 2.3.1 Förderung im Vorschulalter 2.3.2 Integrative sonderpädagogische Massnahme durch die Schule vor Ort 2.3.3 Integrative sonderpädagogische Massnahme durch Fachzentrum 2.3.4 Psychomotorik	<b>4</b>
	<b>2.4</b>	<b>Externe Dienste</b> 2.4.1 Heilpädagogischer Dienst, HPD 2.4.2 Schulpsychologischer Dienst, SPD 2.4.3 Kinder- und Jugendpsychiatrischer Dienst, KJPD 2.4.4 Sonderpädagogische Fachzentren	<b>5</b>
<b>3</b>		<b>Struktur des Schulverbandes Bucheggberg A3 (SVBu A3)</b>	<b>6</b>
	<b>3.1</b>	<b>Organigramm</b>	
	<b>3.2</b>	<b>Standort Lüterkofen</b> 3.2.1 Leitbild und Schulvereinbarung 3.2.2 Regeln 3.2.3 Kopfläuse 3.2.4 Ferienplan 3.2.5 Elternforum	<b>7</b>
	<b>3.3</b>	<b>Musikschule</b> 3.3.1 Musikgrundschule 3.3.2 Angebote, An- und Abmeldeverfahren 3.3.3 Integrativer Musikunterricht 3.3.4 Dossier Musikschule & Leitbild	<b>8</b>
<b>4</b>		<b>Informationen von A – Z</b>	<b>9</b>
		<ul style="list-style-type: none"> <li>▶ Absenzen und Dispensationen</li> <li>▶ An- und Abmeldeverfahren</li> <li>▶ Elternmitarbeit: Elternforum – Elterngespräche – Elternabende</li> <li>▶ Fundgegenstände</li> <li>▶ Hausaufgaben</li> <li>▶ Instanzenweg</li> <li>▶ Pflichten und Rechte <ul style="list-style-type: none"> <li>- Pflichten: Eltern – SchülerInnen – Lehrpersonen</li> <li>- Rechte: Eltern – SchülerInnen – Lehrpersonen</li> </ul> </li> <li>▶ Religionsunterricht</li> <li>▶ Schulärztliche und schulzahnärztliche Vorsorgeuntersuchungen <ul style="list-style-type: none"> <li>- Schularzt</li> <li>- Schulzahnarzt</li> <li>- Zahnprophylaxe</li> </ul> </li> <li>▶ Schulbesuche</li> <li>▶ schuleigene Angebote</li> <li>▶ Schulentwicklung und Weiterbildung</li> <li>▶ Schulreisen, Exkursionen, Projektwochen und Lager</li> <li>▶ Schulsozialarbeit, SSA</li> <li>▶ Schulweg</li> <li>▶ Tagesstrukturen</li> <li>▶ Transport</li> </ul>	

		<ul style="list-style-type: none"> <li>▶ Übertritte, Übergänge</li> <li>▶ Unterrichtsausfall</li> <li>▶ Unterrichtszeiten</li> <li>▶ Verkehrserziehung und Veloprüfung</li> <li>▶ Versicherungen</li> </ul>	
<b>5</b>		<b>Schuljahresinformationen</b>	<b>10</b>
	<b>5.1</b>	<b>Schulleitung und Sekretariat</b>	
	<b>5.2</b>	<b>Adresslisten</b>	
	<b>5.3</b>	<b>Termine und Pläne</b>	
	<b>5.4</b>	<b>Informationsschreiben KG – 6. Klasse</b>	
		<b>Stundenpläne und klassenspezifische Informationen &amp; persönliche Notizen</b>	<b>11</b>
<b>6</b>		<b>Stundenpläne und klassenspezifische Informationen von .....</b>	<b>1</b>
<b>7</b>		<b>Stundenpläne und klassenspezifische Informationen von .....</b>	<b>2</b>
<b>8</b>		<b>Stundenpläne und klassenspezifische Informationen von .....</b>	<b>3</b>
<b>9</b>		<b>Stundenpläne und klassenspezifische Informationen von .....</b>	<b>4</b>
<b>10</b>		<b>Stundenpläne und klassenspezifische Informationen von .....</b>	<b>5</b>
<b>11</b>		<b>Persönliche Notizen</b>	<b>6</b>

## 2 Kantonale Schulstruktur

Die Volksschule ist eine gemeinsame Aufgabe von Kanton, Gemeinden und Eltern. Alle Schulen im Kanton Solothurn sind Geleitete Schulen.

Artikel 104 der solothurnischen Kantonsverfassung vom 8. Juni 1986 beschreibt die Grundsätze des Schulwesens:

*«Erziehung und Ausbildung sind partnerschaftliche Aufgaben von Eltern und Schule. Das Gesetz regelt Recht und Pflicht. Jeder Schüler hat Anspruch auf eine seinen geistigen, seelischen und körperlichen Fähigkeiten angemessene Bildung. Das Unterrichtsangebot ist für beide Geschlechter gleich. Der Schulbesuch ist innerhalb der gesetzlich festgelegten Dauer obligatorisch.»*

Das Volksschulgesetz regelt umfassend alle Belange der Schule.

Die solothurnische Volksschule

- respektiert die Grundrechte gemäss der Schweizerischen Bundesverfassung
- unterstützt die Familie bei der Erziehung der Kinder
- bezieht die Eltern mit ein
- unterstützt die Kinder in der Entwicklung der seelischen, geistigen und körperlichen Kräfte
- vermittelt grundlegende Kenntnisse zur Bewährung im Leben
- führt Kinder von unterschiedlicher Herkunft zur Gemeinschaft
- fördert die Erziehung zur Mitverantwortung in unserem demokratischen Staatswesen
- fördert die Fähigkeit zu selbständigem Denken, Arbeiten, Fühlen und Werten und zum Verstehen der eigenen Person (Selbstkompetenz, Arbeits- und Lernverhalten)
- fördert die Fähigkeiten zum Verstehen der kulturellen und natürlichen Umwelt (Sachkompetenz)
- fördert die Fähigkeit zur Gestaltung der Welt in mitmenschlicher Verantwortung (Sozialkompetenz, Sozialverhalten)
- strebt nach hoher Qualität in Unterricht und Erfüllung aller schulischen Bereiche

Detaillierte Angaben finden sie in der elektronischen Broschüre des Volksschulamtes (VSA), welche auf unserer Schulhomepage heruntergeladen werden kann.

### 2.1 Gliederung der Volksschule

Die solothurnische Volksschule dauert elf Schuljahre. Die Primarstufe umfasst zwei Jahre Kindergarten und sechs Jahre Primarschule.

Die Sekundarstufe I ist in drei Anforderungsniveaus gegliedert:

Die Sek B (Basisanforderungen) und die Sek E (erweiterte Anforderungen) dauern 3 Jahre. Sie bereiten die Schüler und Schülerinnen auf die Berufsbildung (mit oder ohne Berufsmaturität) vor. Die Sek P dauert 2 Jahre. Sie bereitet die Schüler und Schülerinnen auf das Gymnasium vor.

### Kindergarten

Der Kindergarten dauert in der Regel zwei Jahre und wird altersdurchmischt unterrichtet.

Im Kindergarten lernt das Kind durch spielerisches Lernen

- seinen Erfahrungs- und Lebensbereich zu erweitern
- selbständig zu werden
- sich in einer Gruppe Gleichaltriger zu bewegen
- selber etwas zur Gemeinschaft beizutragen

Der Kindergarten unterstützt die Familie bei der Erziehung des Kindes und fördert das erfolgreiche Lernen.

Der Rahmenlehrplan Kindergarten umfasst folgende Bildungsbereiche: Sprache, Mathematik, Natur und Umwelt, Rhythmik und Musik, Turnen und Bewegung, Werken und Zeichnen sowie besondere Erziehungsanliegen.

Die Kinder treten nach dem vollendeten vierten Altersjahr (Stichtag 31. Juli) in den Kindergarten als erste Stufe der Volksschule ein.

Die Eltern können nach Rücksprache mit der Schulleitung entscheiden, ob Ihr Kind ausnahmsweise ein Jahr später eingeschult werden soll (Volksschulgesetz §19 Absatz 3).

Eine frühere Einschulung ist ausgeschlossen. Überdurchschnittlich begabte Kinder können die Schulpflicht beschleunigt absolvieren.

Der Übergang vom Kindergarten in die 1. Klasse der Primarschule (3. Schuljahr) wird durch Kindergarten, Schule und Eltern begleitet.

### **Primarschule**

Die Primarschule schafft Grundlagen für zielgerichtetes und gesteuertes Lernen. Sie fördert die individuellen geistigen, musischen und körperlichen Fähigkeiten und die Gemeinschaftsbildung. Die Kinder sollen zu selbständigem und eigenverantwortlichem Handeln geführt werden. Die Primarschule dauert in der Regel sechs Jahre.

In der Primarschule werden folgende Fächer unterrichtet:

#### **1. bis 3. Klasse**

Deutsche Sprache inkl. Schreiben/Sachunterricht/Musik, Mathematik. Diese Fächer werden benotet. Weitere Fächer sind: Zeichnen, Werken, Turnen und ab der 3. Klasse Französisch und Medienbildung.

#### **4. Klasse**

Deutsche Sprache inkl. Schreiben, Mathematik, Sachunterricht, Musik, Zeichnen, Werken, Französisch und Turnen. Diese Fächer werden benotet. Ein weiteres Fach ist die Medienbildung.

#### **5. und 6. Klasse**

Deutsche Sprache inkl. Schreiben, Mathematik, Sachunterricht, Musik, Zeichnen, Werken, Französisch, Englisch und Turnen. Diese Fächer werden benotet. Ein weiteres Fach ist die Medienbildung.

Die Leistungen des *Arbeits-, Lern- und Sozialverhaltens* werden im Zeugnis ausgewiesen.

### **Übertritt 6. Klasse – Sek I**

Das Übertrittsverfahren in die Sekundarstufe I ist kantonal geregelt. Im vierten Quartal der 5. Klasse führt der Schulverband Bucheggberg A3 einen Informationsabend zum Übertritt durch.

Nach der 6. Klasse der Primarschule treten Schüler und Schülerinnen in die nächsthöhere Klasse über. Die Langzeitbeurteilung bis Kalenderwoche 10 (Mitte März) der 6. Klasse in den Fächern Mathematik, Deutsche Sprache und Sachunterricht, die Leistungsentwicklung in allen Fächern und das Arbeits- und Lernverhalten sind für die Empfehlung für die Sekundarstufe massgebend. Bei Uneinigkeit haben die Eltern die Möglichkeit Ihr Kind vor den Frühlingsferien zu einer Kontrollprüfung des Kantons anzumelden.

Die Schülerinnen und Schüler werden definitiv in eines der drei Anforderungsniveaus der Sekundarstufe I (Sek B, E oder P) aufgenommen (detaillierte Angaben unter: [www.vsa.so.ch](http://www.vsa.so.ch)).

### Schulsystem Volksschule Kanton Solothurn

Die solothurnische Volksschule dauert elf Schuljahre. Die Primarstufe umfasst zwei Jahre Kindergarten und sechs Jahre Primarschule.

Die Sekundarstufe I ist in drei Anforderungsniveaus gegliedert:

Die *Sek B* (Basisanforderungen) und die *Sek E* (erweiterte Anforderungen) dauern 3 Jahre. Sie bereiten die Schüler und Schülerinnen auf die Berufsbildung (mit oder ohne Berufsmaturität) vor.

Die *Sek P* dauert 2 Jahre. Sie bereitet die Schüler und Schülerinnen auf das Gymnasium vor.

Schuljahr 11	Sekundarstufe I	3. Klasse	Sekundarstufe I
Schuljahr 10		2. Klasse	
Schuljahr 9		1. Klasse	
Schuljahr 8	Primarschule	6. Klasse	Primarstufe
Schuljahr 7		5. Klasse	
Schuljahr 6		4. Klasse	
Schuljahr 5		3. Klasse	
Schuljahr 4		2. Klasse	
Schuljahr 3		1. Klasse	
Schuljahr 2	Kindergarten	2. Klasse	Primarstufe
Schuljahr 1		1. Klasse	

(Broschüre: Die Volksschule im Überblick, S. 5)

## **2.2 Spezielle Förderung (SF)**

Die Spezielle Förderung bildet den Rahmen für integrative Schulungsformen und ist Voraussetzung dafür. Angebote der Speziellen Förderung können genutzt werden, wenn die Möglichkeiten des Klassenunterrichts (KG – Ende Sek I) nicht ausreichen.

- Die Angebote der Speziellen Förderung können innerhalb der Klasse, in der Kleingruppe oder im Einzelunterricht stattfinden. Falls für Kinder einer Klasse dieselben Fördermassnahmen angezeigt sind, können sie also für einen Teil der Lektionen gemeinsam unterrichtet werden.
- Förderlehrpersonen und Regellehrperson definieren gemeinsam die Förderziele in der Regelklasse und stimmen diese schrittweise mit den Möglichkeiten und Bedürfnissen des betroffenen Kindes ab.
- Gemeinsame Hilfe von Förderlehrpersonen und Regellehrperson sollen von keiner Seite als zusätzliche Belastung erfahren werden.
- Die ins Auge gefassten Massnahmen werden gemeinsam getragen und umgesetzt.

Um die Fördermassnahmen erfüllen zu können, ist der Einzelunterricht unverzichtbar: Hier wird das Kind angeleitet und motiviert, das stoffliche Fundament aufzuarbeiten, individuelle Lernstrategien zu erwerben und anzuwenden.

Die Schulung und Weiterentwicklung der Grundfähigkeiten (Basislernziele) spielt dabei eine zentrale Rolle.

Die Angebote der Speziellen Förderung beinhalten gezielte ganzheitliche Förderung und unterstützen Lehr- und Bezugspersonen bei erschwerter Erziehungs- und Bildungsarbeit, bietet Hilfe zur Selbsthilfe (Förderplanung).

Die Verantwortung zum Erreichen der Lernziele liegt in erster Linie bei der Regellehrperson und wird je nach Absprache teilweise von der Förderlehrperson zusätzlich mitgetragen.

Eine sinnvolle Stundenplanung wird in gegenseitiger Absprache vorgenommen. Hier ist Flexibilität und guter Wille von beiden Seiten wichtig.

### **2.2.1 Die Förderstufen**

#### **• Klassenunterricht**

Der Klassenunterricht folgt dem Grundsatz der Differenzierung bzw. Binnendifferenzierung. Absicht ist es, jedem Schüler und jeder Schülerin angemessene Lernchancen zu bieten und gleichzeitig die Anforderungen in fachlicher, institutioneller und gesellschaftlicher Hinsicht zu erfüllen. Differenziert werden kann unter anderem:

- durch Aufgabenstellungen mit unterschiedlichen Niveaus (zeitlicher und inhaltlicher Umfang, Komplexitätsgrad, Interessen),
- durch den Grad der Selbststeuerung der Lernenden (Arbeitsweise, Lern- und Arbeitstempo) sowie
- nach der Selbständigkeit in der Dokumentation des Lernprozesses.

Die Lehrperson mit Klassenleitungsfunktion hat die Gesamtverantwortung für ihre Klasse.

Der differenzierende Klassenunterricht liegt in der Verantwortung der Lehrpersonen.

Die Planung und der Unterricht erfolgen gemäss Lehrplan der Volksschule bzw. Rahmenlehrplan für den Kindergarten.

Die Lehrpersonen wie auch die Fachlehrpersonen können bei Bedarf Förderlehrpersonen zu ihrer fachlichen Unterstützung beiziehen.

Für die Spezielle Förderung werden zwei Förderstufen genutzt:

- **Förderstufe A** mit Klassenlernzielen und mit Förderplanung

Förderstufe A beinhaltet die Massnahmen mit einer Förderplanung im einzelnen Fach oder im Arbeits-, Lern- oder Sozialverhalten.

Die Förderung und die Beurteilung basieren auf den Klassenlernzielen. Die Gesamtbeurteilung in den Fächern wird mit Noten im Zeugnis ausgewiesen. Die Beurteilung des Arbeits-, Lern- und Sozialverhaltens erfolgt auf einer vierstufigen Skala gemäss Laufbahnreglement.

Die Förderstufe bedingt die Zusammenarbeit der Lehrperson mit Klassenleitungsfunktion, der Fachlehrpersonen und der Förderlehrpersonen.

Die Durchführung des Schulischen Standortgesprächs, die Förderplanung und der vereinbarte Teil des Unterrichts sind Aufgaben der Förderlehrperson.

Die Förderung gemäss Förderstufe A wird im Schulischen Standortgespräch besprochen und schriftlich festgehalten. Mit der Unterschrift auf dem Gesprächsprotokoll bestätigen die Eltern, ob sie mit dem Entscheid einverstanden sind oder nicht.

- **Förderstufe B** mit verfügbaren Massnahmen

Förderstufe B beinhaltet die verfügbaren Massnahmen

- mit individuellen Lernzielen im einzelnen Fach oder
- individuellen erweiterten Lernzielen im einzelnen Fach oder
- Verlangsamung oder
- Beschleunigung oder
- Schulung in der regionalen Kleinklasse.

Die Förderstufe bedingt die Zusammenarbeit der Lehrperson mit Klassenleitungsfunktion, der Fachlehrpersonen und der Förderlehrpersonen.

Die Durchführung des Schulischen Standortgesprächs, die Förderplanung, das Erstellen des Lernberichts und der vereinbarte Teil des Unterrichts sind Aufgaben der Förderlehrperson.

Die Massnahmen der Förderstufe B, deren Ziele und die Umsetzung werden im Schulischen Standortgespräch besprochen und schriftlich festgehalten.

Für Massnahmen der Förderstufe B wird der Schulpsychologische Dienst (SPD) mittels Triage Spezielle Förderung (SF-Triage) beigezogen.

Die Schulleitung legt die Massnahme fest und stellt eine Verfügung aus.

### 2.2.2 Schulische Heilpädagogik

- *Schulische Heilpädagogik im Kindergarten*

Die Grundlagen für den schulischen Erfolg werden massgeblich in der frühen Kindheit gelegt. Dies trifft auch für Kinder zu, deren intellektuelle, körperliche und soziale Entwicklung auffällig ist. Mit gezielter Intervention können Benachteiligungen angegangen werden. Durch die heilpädagogische Unterstützung im Kindergarten wird das individuelle Potenzial eines Kindes früh erkannt.

- *Schulische Heilpädagogik in der Primarschule*

Die schulische Heilpädagogik unterstützt Kinder, die eine stärkere Strukturierung des Lernstoffs oder mehr Zeit brauchen oder die schulische Schwierigkeiten haben. Die heilpädagogische Förderung ergänzt den Klassenunterricht und baut wie dieser auf den Stärken der Schülerinnen und Schüler auf. Die Kompetenzen in den Basisfunktionen, die Arbeits- und Lerntechniken und die Problemlösestrategien werden aufgebaut und automatisiert. Mit differenzierenden und individualisierend-handlungsorientierten Lernanlässen wird der Lernstoff erarbeitet, geübt und gefestigt.



### **2.2.3 Deutsch als Zweitsprache, Frühfremdsprachen für Zugezogene**

Zwei- und mehrsprachig aufwachsende Schülerinnen und Schüler erhalten nach Bedarf Unterstützung beim Erwerb der Schulsprache Deutsch. Das Angebot wird je nach Alter und Sprachkompetenz der Schülerinnen und Schüler differenziert.

Es werden folgende Angebote unterschieden:

- Mundartkurs im Kindergarten mit 2 bis 3 halben Stunden pro Woche
- Intensivkurs in der Primarschule mit 3 bis 5 Lektionen während ein bis drei Semestern
- Aufbaukurs in der Primarschule mit 2 bis 3 Lektionen während ein bis vier Semestern

Schülerinnen und Schüler, die aus einem Kanton mit anderer Reihenfolge des Frühfremdsprachenunterrichts in den Kanton Solothurn ziehen oder die noch keinen Fremdsprachenunterricht besucht haben, erhalten den Unterricht Frühfremdsprachen für Zugezogene.

### **2.2.4 Logopädie**

Die Logopädie befasst sich mit Sprachentwicklung und Kommunikation. In der Fachdiskussion unterscheidet man grundsätzlich zwischen Sprachförderung und Sprachtherapie.

Während Sprachförderung für alle Kinder oder für Risikogruppen konzipiert ist und primär präventiv wirken soll, richtet sich Sprachtherapie an Kinder mit Störungen oder Auffälligkeiten in der mündlichen und schriftlichen Sprache, im Sprechen, im Sprechablauf, beim Schlucken und in der Stimme und soll heilend wirken.

Eine Abklärung, eine Beratung oder eine Sprachtherapie kann sinnvoll sein, wenn

- die Sprache Ihres Kindes im Alter von 3 bis 5 Jahren für Aussenstehende schwer verständlich ist.
- Ihr Kind kurz vor Schulbeginn einzelne Laute nicht oder falsch bildet.
- Ihr Kind häufig Wörter verdreht oder verkürzt.
- Ihr Kind auffällig Mühe hat, sich mit anderen zu verständigen oder sich sprachlich korrekt auszudrücken.
- das Sprachverständnis eingeschränkt ist.
- der Wortschatz in der Muttersprache im Vergleich mit gleichaltrigen Kindern auffallend klein ist.
- Ihr Kind über längere Zeit stottert und Sie deswegen beunruhigt sind.
- Ihr Kind durch die Nase spricht, obwohl es nicht erkältet ist.

Die Anmeldung erfolgt durch die Eltern vor dem Schuleintritt bei einem Fachzentrum mit Unterstützung einer Fachperson (z. Bsp. Kinderarzt) oder nach Schuleintritt direkt bei der zuständigen Logopädin.

Routinemässig führt die Logopädin Ende 1. / Anfang 2. Kindergartenjahr eine Grobabklärung durch, welche sprach- und sprechauffällige Kindergartenkinder erfassen sollte. Eine Einzelabklärung ist danach eventuell angezeigt.

### **2.2.5 Begabungs- und Begabtenförderung**

Begabungs- und Begabtenförderung wird im Rahmen des differenzierenden Klassenunterrichts entwickelt und umgesetzt. Der Unterricht fördert und stärkt die Schülerinnen und Schüler durch einen differenzierenden Unterricht, zum Beispiel durch eine Verdichtung des Schulstoffs, wobei Übungseinheiten verkürzt oder weggelassen werden, eine Anreicherung des Programms mit offenen, problemorientierten, kreativen Fragestellungen, die ein aktives, forschendes und vernetztes Denken erfordern.

Für weitere Angebote hat der Schulverband Bucheggberg A3 an den beiden Primarschulstandorten Lüterkofen und Messen aus dem Lektionenpool der Speziellen Förderung für besonders begabte Schülerinnen und Schüler (ab der 3. Klasse) Lektionen bewilligt, welche von einer Fachperson unterrichtet werden.

## **2.3 Sonderpädagogische Massnahmen**

Sonderpädagogische Massnahmen werden einem Kind oder einer/einem Jugendlichen mit Behinderung im Vorschulalter, im Schulalter oder im nachobligatorischen Bereich individuell zugeteilt. Sie sind geeignet, die Auswirkungen einer Behinderung auf Entwicklung, Lernen und soziale Teilhabe zu kompensieren, das direkte Umfeld zum Umgang mit der Behinderung zu befähigen und/oder die Bedingungen von betroffenen Kindern, Jugendlichen und deren Eltern zu verbessern.

Im Schulalter werden Verfügungen zu sonderpädagogischen Massnahmen befristet ausgestellt und laufen per Ende der Frist (des Schuljahres) aus, wenn die Durchführungsstelle oder die Eltern im Rahmen der Berichterstattung keine Verlängerung beantragen. Wird keine Verlängerung beantragt und keine neue Verfügung ausgestellt, gelten für die betroffenen Schülerinnen und Schüler nach Ablauf der Verfügung wieder die Vorgaben der Regelschule.

Sonderpädagogische Massnahmen werden in der Regel durch spezifisch ausgebildete Fachpersonen (schulische Heilpädagogik, Logopädie, Psychomotorik, heilpädagogische Früherziehung) umgesetzt.

Die Kosten werden zwischen Kanton und Gemeinden aufgeteilt. Die Gemeinde bezahlt ein durch den Regierungsrat bestimmtes, einheitliches Schulgeld (Stand 2014: 500 Franken monatlich bei ISM von zwei bis drei Lektionen bzw. 1'000 Franken für ISM von vier bis acht Lektionen monatlich). Der Kanton trägt die darüber hinausgehenden Kosten.

### **2.3.1 Förderung im Vorschulalter**

Kinder mit Behinderungen, Entwicklungsverzögerungen, -einschränkungen oder -gefährdungen werden bedarfsweise ab Geburt bis Kindergarten mittels Abklärung, präventiver und erzieherischer Unterstützung sowie angemessener Förderung im familiären Kontext behandelt.

Eltern von Kindern mit Mehrfachbehinderungen im Vorschulalter mit zusätzlichem Pflege- und Betreuungsbedarf (z. B. Ernährung, Überwachung), u. a. nach Spitalaustritt, werden tageweise, an Wochenenden oder wochenweise durch ein entsprechendes Fachzentrum entlastet.

### **2.3.2 Integrative sonderpädagogische Massnahmen durch die Schule vor Ort**

ISM-Massnahmen (**I**ntegrative **s**onderpädagogische **M**assnahmen), die durch die Schule vor Ort durchgeführt werden, betreffen insbesondere Heilpädagogik und Logopädie.

### **2.3.3 Integrative sonderpädagogische Massnahmen durch Fachzentren**

Eine ISM-Massnahme (**I**ntegrative **s**onderpädagogische **M**assnahme), die durch ein Fachzentrum durchgeführt wird, ist eine fachspezifisch gestützte Integration einer Schülerin bzw. eines Schülers mit diagnostizierter Behinderung in einer Regelklasse. Die Integration wird durch fachspezifische Unterstützung eines Zentrums ermöglicht.

#### **2.3.4 Psychomotorik**

Die Psychomotorik ist ein fachlich spezialisiertes Angebot im pädagogisch-therapeutischen Bereich. Es ergänzt und erweitert im Einzelfall die Förderangebote der Schule.

Das Angebot Psychomotorik wird in den speziell eingerichteten Räumlichkeiten eines Fachzentrums erbracht. Die Anmeldung erfolgt durch die Eltern nach Verordnung der Therapie durch den Kinderarzt.

Die psychomotorische Therapie unterstützt Kinder und Jugendliche, die in ihrem Bewegungserleben und -verhalten eingeschränkt sind. Die Kinder fallen im Alltag durch ein ungeschicktes, fahriges, verspanntes Bewegungsverhalten auf und wirken gehemmt oder unruhig. Die Therapie hat das Hauptanliegen, den Leidensdruck des Kindes zu vermindern, sein Selbstwertgefühl zu stärken und die Entwicklung seiner Handlungs-, Kontakt- und Wahrnehmungsfähigkeiten zu fördern.

## 2.4 Externe Dienste

### 2.4.1 Heilpädagogischer Dienst, HPD

Das sonderpädagogische Zentrum Bachtelen bietet in Solothurn einen Heilpädagogischen Dienst (HPD) für Kinder im Alter von 0 – 6 Jahren.

Bei Kindern, deren Entwicklung auffällig verläuft, bietet der HPD seine Unterstützung an. Nach der Abklärung des Entwicklungsstandes des Kindes kann auf Wunsch der Eltern eine Heilpädagogische Frühförderung eingeleitet werden, die zu Hause in der vertrauten Umgebung des Kindes durchgeführt wird. Die Unterstützung umfasst eine gezielte Förderung des Kindes und auch die Beratung und Begleitung der Eltern in ihrer erschwerten Erziehungssituation. Das Ziel ist es, dem Kind die bestmöglichen Entwicklungsbedingungen zu verschaffen, damit es seine Fähigkeiten und seine Persönlichkeit entfalten kann.

- Heilpädagogische Früherziehung
  - entwicklungspsychologische Abklärungen
  - Förderung des Kindes:
    - einzelnd oder in Gruppen
    - im Elternhaus oder im Heilpädagogischen Dienst
  - Begleitung und Beratung der Eltern
  - Unterstützung bei Erziehungsfragen
  - Beratung von Fachpersonen
  - Unterstützung der Integration im familiären und schulischen Umfeld
  
- Für Kinder im Alter von 0 – 6 Jahren mit
  - Entwicklungsverzögerungen
  - auffälligen Verhaltensweisen
  - Lernschwierigkeiten
  - Behinderungen/Syndromen
  - familiären Belastungen
  - multiplen Auffälligkeiten
  - Auffälligkeiten in Sprache/Kommunikation
  
- Logopädie im Frühbereich (Kinder von 0 - 4 Jahren)
  - logopädische Abklärungen
  - logopädische Therapie einzeln oder in Gruppen
  - Begleitung und Beratung der Eltern
  - Beratung von Fachpersonen
  - Unterstützung der Integration im familiären und erweiterten Umfeld

Der HPD ist eine als privater Verein geführte Beratungs- und Abklärungsstelle. Die Abklärung ist für die Eltern kostenlos. Wird eine Unterstützung eingeleitet, erfolgt die Finanzierung durch Beiträge des Kantons Solothurn oder über die Invalidenversicherung.

Kontakt: Heilpädagogischer Dienst,  
Bergstrasse 1, 4500 Solothurn,  
Tel. 032 622 46 09, [www.frueherziehung.ch](http://www.frueherziehung.ch)

### **2.4.2 Schulpsychologischer Dienst, SPD**

Der Schulpsychologische Dienst ist eine Kantonale Fachstelle für schulische und erzieherische Fragen.

Seine Angebote stehen Eltern, Kindern und Jugendlichen, Lehr- und Fachpersonen, Schulleitungen und Behörden kostenlos zur Verfügung.

Die Schulpsychologinnen und Schulpsychologen sind fachlich unabhängig. Alle Mitarbeitenden sind der Neutralität verpflichtet und unterstehen der Schweigepflicht.

Die Schulpsychologinnen und Schulpsychologen des SPD in Solothurn bieten eine Vielzahl von Unterstützungshilfen an.

Sie unterstützen

- bei der Klärung von Schulfragen
- bei Lern- und Leistungsschwierigkeiten in der Schule
- bei Entwicklungsproblemen und persönlichen Krisensituationen
- bei auffälligem Verhalten
- bei erzieherischen Fragen
- bei familiären Konflikten
- bei der Kontaktherstellung zu anderen Institutionen

Die Angebote sind für

- Kinder und Jugendliche
- Eltern und Erziehungspersonen mit elterlicher Verantwortung
- Lehrpersonen und Schulleitungen
- Dienstleistungsstellen, die sich mit Kindern und Jugendlichen befassen
- Behörden und Institutionen

Die Kontaktaufnahme erfolgt immer telefonisch. In der Regel wird innerhalb von 1-2 Wochen ein Termin für ein Erstgespräch angeboten. Im Erstgespräch werden Fragen und Anliegen besprochen und gemeinsam das weitere Vorgehen geplant.

Kontakt: Schulpsychologischer Dienst, Standort Solothurn  
Bielstrasse 9, 4502 Solothurn  
Telefon 032 627 29 61, [spd.solothurn@dbk.so.ch](mailto:spd.solothurn@dbk.so.ch)

### **2.4.3 Kinder und Jugendpsychiatrischer Dienst, KJPD**

Alle Mitarbeitenden des KJPD Grenchen oder Solothurn unterstehen der ärztlichen Schweigepflicht. Die Anmeldung erfolgt durch die Erziehungsberechtigten. Die Behandlungskosten übernehmen in der Regel – abzüglich Selbstbehalt – die Krankenkassen oder die Invalidenversicherung.

Der KJPD bietet Hilfe an bei

- familiären und persönlichen seelischen Krisen
- Kontakt-, Beziehungs- und Verhaltensproblemen innerhalb und ausserhalb der Familie
- emotionalen Belastungszeichen wie zum Beispiel Ängsten, Zwängen, Depressivität oder Suizidalität
- schweren psychischen Erkrankungen mit Zeichen wie Realitätsverlust, Wahn oder Halluzinationen
- sich körperlich äussernden Störungen wie zum Beispiel Ess- oder Schlafstörungen oder Einnässen
- Auffälligkeiten in der geistigen, sozialen und körperlichen Entwicklung einschliesslich Hyperaktivität, Sprechstörungen oder anderen umschriebenen Entwicklungsstörungen
- Problemen im Umgang mit Suchtmitteln
- Schädigungen durch Erfahren von Gewalt, Vernachlässigung, Misshandlung

Zum Angebot des KJPD gehören

- kinder- und jugendpsychiatrische und -psychologische Abklärung und Behandlung
- therapeutische Kriseninterventionen
- therapieorientierte Beratung von Eltern und Umfeld, in ausgewählten Situationen auch zu Hause (Hometreatment)
- Psychotherapie unter Einbezug der wesentlichen Bezugspersonen, aber auch einzeln (einschliesslich Spieltherapie bei jüngeren Kindern) oder in Form von Gruppenpsychotherapie
- Zusammenarbeit und Beratung von Fachpersonen und Institutionen aus dem Umfeld der Patientinnen und Patienten

Kontakt: Kinder- und Jugendpsychiatrischer Dienst Grenchen  
Absyte 7, 2540 Grenchen  
Tel. 032 654 56 10, [kjpd.grenchen@spital.so.ch](mailto:kjpd.grenchen@spital.so.ch)

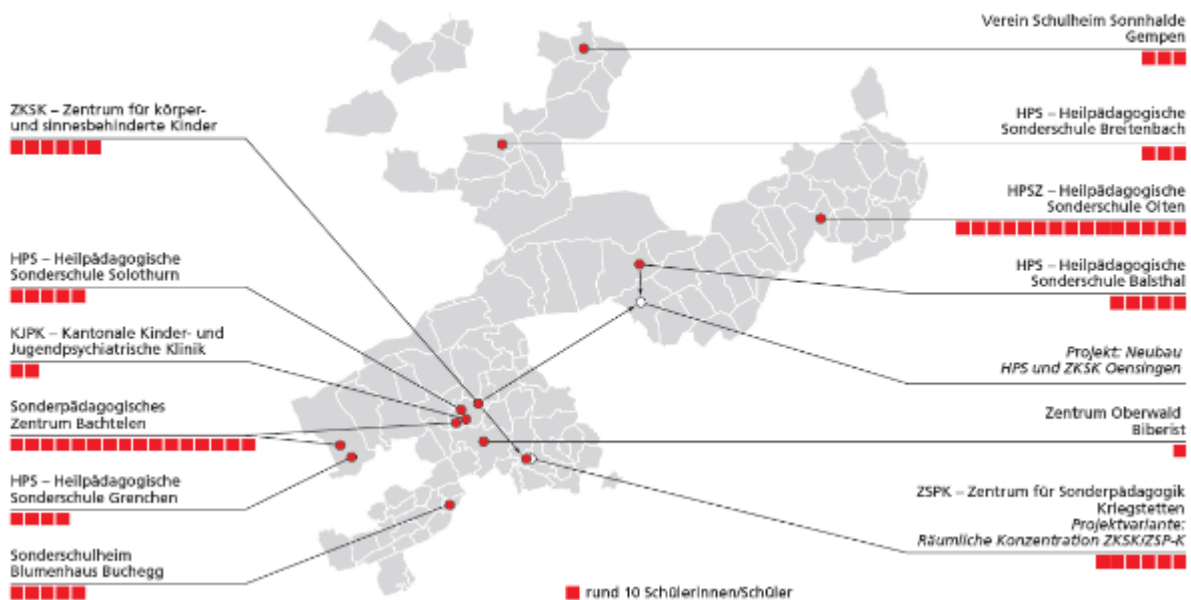
### 2.4.4 Sonderpädagogische Fachzentren

Das Angebot der Tagessonderschule ist die übliche Umsetzungsform sonderpädagogischer Massnahmen. Ein Schüler bzw. eine Schülerin besucht dabei täglich, unter Umständen befristet für einige Jahre, eine Sonderschule.

Je nach Behinderung kann das eine Kantonale Sonderschule oder eine spezialisierte inner- oder ausserkantonale Sonderschule sein. Die Mittagessen bilden eine zusätzliche Lerngelegenheit und werden in der Schule eingenommen.

Sonderpädagogische Massnahmen werden im Kanton Solothurn von 11 Sonderschulen und Schulheimen, sogenannten Durchführungsstellen (DS), im Bereich Sonderschulung, integrativen sonderpädagogischen Massnahmen (ISM) in der Regelschule, im Bereich Sozialpädagogik und Transport angeboten.

### Standorte Sonderschulen und Sonderschulheime



Stand 2013



### 3 Strukturen des Schulverbandes Bucheggberg A3 (SVBu A3)

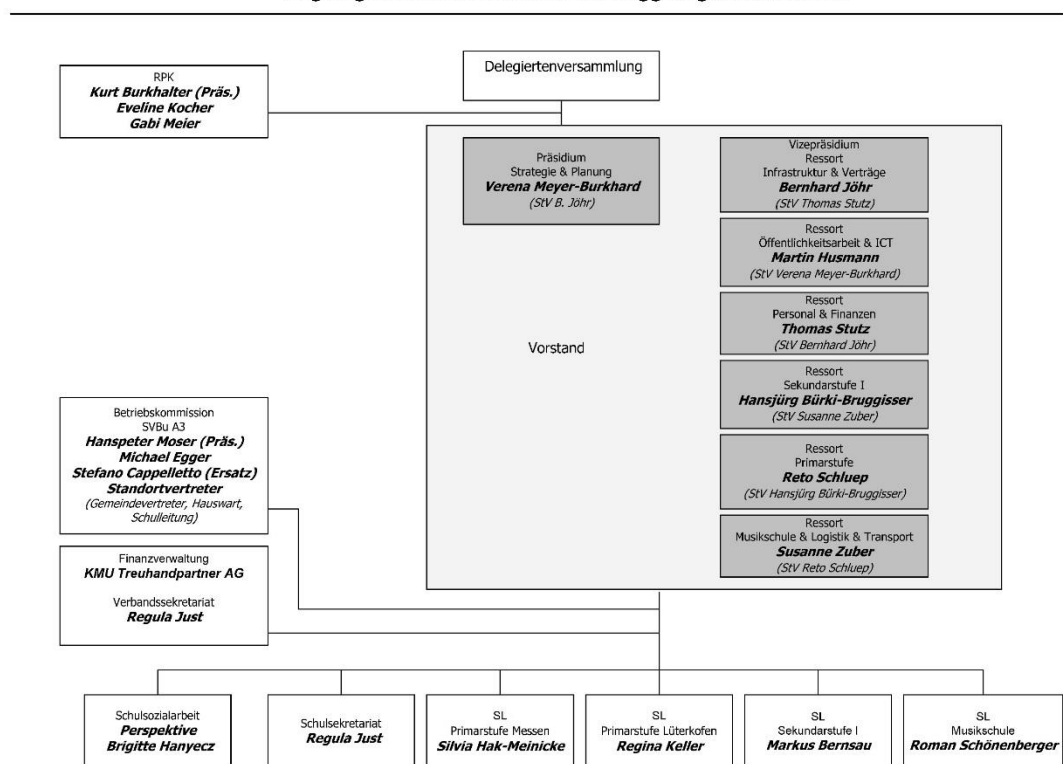
#### 3.1 Organigramm

Die Schulen des Schulverbandes sind Geleitete Schulen, die im Juni 2013 durch die Externe Schulevaluation überprüft wurden.

Der Schulverband Bucheggberg A3 ist ein Zweckverband. Der Vorstand hat nach §176 Gemeindegesetz sinngemäss die Stellung und die Befugnisse des Gemeinderates und ist laut Volksschulgesetz §70 die kommunale Aufsichtsbehörde in Schulfragen. Er ist für die strategischen Entscheide der Schulgemeinde zuständig.

Die Schulleitung (SL) führt die Schule im operativen Bereich und ist Ansprechperson für Schulfragen. Sie sorgt für den Austausch und informiert die Eltern über die Angelegenheiten der Schule.

Organigramm Schulverband Bucheggberg A3 Stand 29.01.2018



Meyer-Burkhard Verena	032 661 17 10 079 519 13 31	praesidium@schulebucheggberg.ch
Bürki-Bruggisser Hansjürg	079 479 99 17	rl-sekundarstufe@schulebucheggberg.ch
Husmann Martin	031 765 53 61	oeffentlichkeitsarbeit.ICT@schulebucheggberg.ch
Jöhr Bernhard	031 765 59 68	infrastruktur.vertraege@schulebucheggberg.ch
Just Regula	079 361 39 93	sekretariat@schulebucheggberg.ch
Schluap Reto	079 684 17 00	rl-prim@schulebucheggberg.ch
Stutz Thomas	032 661 19 46	personal.finanzen@schulebucheggberg.ch
Zuber Susanne	032 677 10 59	rl-musikschule.logistik@schulebucheggberg.ch

### **3.2 Standort Lüterkofen**

Der Standort Lüterkofen umfasst für Kindergarten und Primarschule die Gemeinde Buchegg mit den Dörfern Aetigkofen, Bibern, Brügglen, Gosswil, Hessigkofen, Küttigkofen, Kyburg-Buchegg, Mühledorf und Tschoppach sowie die Gemeinde Lüterkofen-Ichertswil.

#### **Kindergarten**

In Lüterkofen gibt es zwei Standorte für die Kindergärten. Diese befinden sich im neuen Primarschulgebäude und im Erdgeschoss des Gemeindesaals.

Der Kindergarten dauert in der Regel zwei Jahre und wird altersdurchmischt unterrichtet.

#### **Primarschule**

Die Schülerinnen und Schüler werden in der Regel im Neubau (1. – 4. Klasse) und im alten Dorfschulhaus (5./6. Klasse) unterrichtet.

Die Klassen werden zweistufig geführt und nur in Ausnahmefällen als Jahrgangsklassen einzeln unterrichtet.

#### **Sekundarstufe I**

Die Schülerinnen und Schüler des Schulverbandes Bucheggberg A3, welche für die Sekundarstufe dem Anforderungsprofil Sek E oder Sek B zugeteilt sind, werden an der Sekundarschule in Schnottwil unterrichtet, während die Sek P für unseren Schulkreis in Solothurn an der Kantonsschule angeboten wird.

### **3.2.1 Leitbild und Schulvereinbarung**

#### **Leitbild (Flyer)**

Unser Leitbild bildet die Grundlage zur positiven und nachhaltigen Schulentwicklung. Es beschreibt Haltungen und Werte und ist für Veränderungen offen.

Den Lehrpersonen und der Schulleitung sind ganzheitliche Bildung und Förderung, Lebensnähe, offene und ehrliche Kommunikation und friedliches Zusammensein wichtig.

Im Leitbild steht **WIR** stellvertretend für Lehrpersonen und Schulleitung.

#### **Schulvereinbarung (Faltbogen)**

Die Schulvereinbarung regelt in Härtefällen die Zusammenarbeit zwischen Schülerinnen und Schülern, den Eltern und den Lehrpersonen in schriftlicher Form. Die Schulvereinbarung wurde durch Vertreter der Lehrpersonen, des Elternrats und der Schulleitung ausgearbeitet.

### **3.2.2 Regeln**

Unser Ziel ist ein friedfertiger Umgang im Schulalltag und optimale Verhältnisse für das Lernen und den Umgang untereinander. Toleranz, Kameradschaft und Hilfsbereitschaft sind uns wichtig. Um diese Werte zu sichern, erhalten alle Eltern mit diesem Informationsordner eine Schulvereinbarung und das Leitbild. Die Regeln und Erwartungen sollten auch ausserhalb der Schule wirksam sein, insbesondere auf dem Schulhausareal und auf dem Schulweg.

#### **Schulregeln**

In unserem Schulhaus und auf dem Pausenplatz fördern und pflegen wir einen wertschätzenden Umgang. Nach Bedarf erlassen die Schulhausteams mündliche oder schriftliche Regeln. Velos sind beim Veloständer diebstahlsicher abzustellen. Während der Unterrichtszeit darf das Schulareal in der Regel nicht verlassen werden. Auf dem Schulareal soll ein gewaltfreier Umgang herrschen. Das Mitbringen von Waffen und waffenähnlichen Gegenständen ist verboten und wird gegebenenfalls der Polizei gemeldet. Das Werfen von festen Gegenständen ist untersagt. Das Schulareal ist sauber zu halten. Abfälle gehören in die Abfalleimer. Zu allen Einrichtungen der Schule ist Sorge zu tragen. Allfällige Kosten für Reinigungsarbeiten und Schäden gehen zu Lasten der Verursacher. Der Konsum von Tabak, Drogen und Alkohol ist auf dem ganzen Schulareal verboten.

#### **Pausenregeln**

Die Pausenregeln sind gemeinsam mit den Schulkindern erstellt worden. Die Klassenlehrpersonen besprechen die Regeln und evtl. Änderungen jeweils beim Schuljahresstart mit den Schulkindern. Die Pause verbringen die Schüler und Schülerinnen grundsätzlich draussen auf dem zugewiesenen Pausenplatz.

#### **Schulzimmerregeln**

Um in den Schulzimmern ein angenehmes Lernklima zu gewährleisten, hat jede Klassenlehrperson zusammen mit den Schülerinnen und Schülern Schulzimmerregeln aufgestellt.

#### **Haltung der Schule zum Gebrauch von elektronischen Geräten**

- Die Verwendung von Handys und ähnlichen elektronischen Geräten soll auf dem Schulhausareal unterlassen werden.
- Nach Rückfrage mit einer Lehrperson kann ein Festnetzanschluss in der Schule benutzt werden.
- Wenn Handys und ähnliche elektronische Geräte nicht für den Unterricht benötigt werden, müssen diese ausgeschaltet sein.
- Für gestohlene und kaputte elektronische Geräte übernimmt die Schule keine Haftung.
- Bei Widerhandlungen werden die Geräte eingezogen und können am Ende des Schultages bei der Schulleitung abgeholt werden. Die Eltern erhalten ein Informationsschreiben der Schulleitung mit Begründung.
- Bei einem konkreten Verdacht auf verbotenes Ton- und Bildmaterial erstattet die Schule Anzeige bei der Polizei und stellt das elektronische Gerät bis zum Eintreffen der Polizei sicher.

### **3.2.3 Kopfläuse**

In der Schule finden in der Regel viermal jährlich, nach den Sommer-, Herbst-, Sport- und Frühlingsferien in allen Klassen Läusekontrollen statt. An diesen Tagen sollten die Kinder mit gewaschenen Haaren und einfach frisiert im Unterricht erscheinen.

Der Befall von Kopfläusen ist meldepflichtig (Klassenlehrperson). Das „Merkblatt Läusebekämpfung“ ist gleich anschliessend abgelegt und enthält detaillierte Angaben.

### **3.2.4 Ferienplan**

### **3.2.5 Elternforum**

### **3.3 Musikschule**

#### **3.3.1 Musikgrundschule, MGS**

Die Musikgrundschule in der 1. und 2. Klasse ist im Stundenplan integriert. Die Kosten werden vom SVBu A3 getragen.

#### **3.3.2 Angebote, An- und Abmeldeverfahren**

Die Musikschule bietet Schuljahreskurse an. Dies bedeutet, dass jeweils auf Schuljahresende (per 31.05.) gekündigt oder ein neues Instrument angemeldet werden kann. Ansonsten verlängert sich der Unterricht stillschweigend um ein weiteres Schuljahr. Die Kosten für den Unterricht der Musikschule sind auf der Anmeldung ersichtlich. Das Schulgeld wird auf Schuljahresbeginn erhoben.

#### **3.3.3 Integrativer Musikunterricht**

Nach Absprache mit Eltern, Kind und Klassenlehrperson kann die Musiklehrperson den Unterricht auch integrativ anbieten. Dies bedeutet, dass der Unterricht während des regulären Unterrichts stattfindet und je nach Abmachungen Arbeiten nachgeholt werden müssen.

#### **3.3.4 Dossier Musikschule & Leitbild**

## 4 Informationen von A – Z

### Absenzen und Dispensationen

Es besteht grundsätzlich kein Anspruch auf zusätzliche Ferien- oder Freitage im Kindergarten und in der Primarschule. Wir bitten Sie deshalb im Interesse Ihres Kindes, Arztbesuche, Familienfeiern etc. in die schulfreie Zeit zu legen. Dispensationsgesuche sind, zwingende Ausnahmen vorbehalten, mindestens 4 Wochen im Voraus der zuständigen Stelle zu unterbreiten. Die Dispensationen werden auf einem separaten Formular, das im Informationsordner ab Register 5 für jedes Kind abgelegt wird, vermerkt.

Laut Volksschulgesetz §22 gilt, dass kein Kind ohne wichtigen Grund dem Unterricht fernbleiben darf.

Als Absenz zählt der während eines Halbtages versäumte Unterricht. Verlässt eine Schülerin oder ein Schüler mit Einwilligung der Lehrperson oder der Schulleitung den Unterricht vorzeitig, zählt der Halbtage nicht als Absenz. Wird ein Schulausschluss verfügt, gilt die Abwesenheit vom Unterricht als entschuldigte Absenz.

Wenn Ihr Kind am Unterricht teilnimmt, jedoch aus gesundheitlichen Gründen nicht turnen oder schwimmen kann, so bitten wir Sie um eine kurze, schriftliche Entschuldigung mit Begründung.

Als zureichende Absenzgründe gelten:

- Krankheit oder Unfall, sofern der Unterrichtsbesuch dadurch nicht möglich ist
- ansteckende Krankheiten im persönlichen Umfeld der Schüler
- aussergewöhnliche Anlässe oder Ereignisse im persönlichen Umfeld der Schüler
- hohe Feiertage oder besondere Anlässe religiöser oder konfessioneller Art
- Vorbereitung und Teilnahme an bedeutenden kulturellen und sportlichen Anlässen
- aussergewöhnlicher Förderbedarf von besonderen, künstlerischen und sportlichen Begabungen
- Teilnahme an Trainingslagern von regionalen oder nationalen Kadern
- Schnupperlehren oder ähnliche Anlässe für die Berufswahlvorbereitung
- Teilnahme an Kuren oder ärztlich verordneten Massnahmen (nur mit ausführlichem Arztzeugnis)
- Ferienbeginn oder Ende innerhalb der Woche
- Mithilfe der Erziehungsberechtigten in einem Lager
- Teilnahme an Weltreise, längerer Auslandsaufenthalt
- Bildungsaufenthalt
- Bezug von Jokertagen

Als unbegründet gelten Absenzen, für die keine Dispensation vorliegt oder kein zureichendes Gesuch vorliegt. Bleiben Schülerinnen und Schüler unbegründet dem Unterricht fern, erfolgt ein Zeugniseintrag. Bei unentschuldigtem Fernbleiben von der Schule wird Anzeige beim Oberamt erstattet. Die Eltern können gebüsst werden.

Die Eltern können für Ihr Kind für zwei Tage pro Schuljahr ohne Angabe von Gründen einen sogenannten Jokertag beziehen. In der Weisung Absenzen und Dispensationen sind die Sperrtage definiert, an denen kein Jokertag bezogen werden kann.

Regelung für die Jokertage:

- Jeder bezogene Jokertag gilt als ganzer Tag, auch wenn an jenem Tag der Unterricht nur während eines Halbtages stattfindet. Nicht bezogene Jokertage verfallen.
- Die Eltern melden die Jokertage rechtzeitig (mindestens zwei Tage im Voraus) vor dem Termin bei der Klassenlehrperson an.



- Jokertage können zu folgenden Terminen **nicht** bezogen werden (Beschluss der kommunalen Aufsichtsbehörde, Vorstand SVBuA3):
  - an Schulveranstaltungen und in Spezialwochen, wie Schulreisen, Projekttagen oder -wochen, Lagern, Schulanlässen, Schnupperwochen, Schulwoche vor den Sommerferien in der Sekundarstufe
  - an Tagen mit angesagten Prüfungen und Tests, Orientierungsarbeiten, Vergleichsarbeiten, Checktagen, Schnupperwochen

Vorgehen bei Dispensationen mit Eintrag ins Dispensationslaufblatt des jeweiligen Kindes:

Mitteilung bei Jokertagen	→	rechtzeitig im Voraus (mind. 2 Tage) an die Klassenlehrperson
Dispensationsgesuche	→	rechtzeitiges schriftlich oder mündlich begründetes Gesuch an die Klassenlehrperson
Dispensationsgesuche von mehr als 4 Halbtagen	→	schriftliches Gesuch mindestens 4 Wochen im Voraus an die Schulleitung
Dispensation ab 12 Wochen	→	schriftliches Gesuch mindestens 4 Wochen an den Vorstand des Schulverbandes
partielle Dispensation	→	schriftliches Gesuch an die Schulleitung
Entlassung aus der öffentlichen Schulpflicht	→	<ul style="list-style-type: none"> <li>- schriftliches Gesuch an das Volksschulamt</li> <li>- beim Wechsel in eine Privatschule des Kantons Solothurn: schriftliche Information an die Schulleitung und die Privatschule schickt eine Aufnahmebestätigung</li> </ul>

- Die Gesuche sind ausführlich zu begründen.
- Die zuständigen Instanzen entscheiden über Gesuche unter Berücksichtigung der persönlichen, familiären und schulischen Verhältnisse.
- Die Eltern sind verantwortlich für das Aufarbeiten des verpassten Schulstoffs.

## An- und Abmeldeverfahren

Beim Eintritt in den Kindergarten und beim Zuzug erhalten die Eltern das Datenblatt. Hier werden alle wichtigen Daten des Kindes erfasst.

Für die eidgenössische Bildungsstatistik, welche jährlich erhoben wird, ist die 13-stellige AHV-Nummer (Sozialversicherungsnummer) wichtig. Diese befindet sich auf jeder Krankenkassenversicherungskarte.

Die Klassenlehrpersonen gehen davon aus, dass ihnen wichtige Informationen über die neue Schülerin oder den neuen Schüler (z.Bsp. bezüglich Krankheiten) von den Eltern mitgeteilt werden.

Die Eltern sind gebeten, bei einem Schulwechsel das Abmeldeformular bei der Schulleitung zu verlangen und es ausgefüllt der Schulleitung abzugeben oder zu schicken. Die Schulleitung wird das ausgefüllte Formular der neuen Schule direkt mit den weiteren vertraulichen Schulunterlagen zukommen lassen.

## Elternmitarbeit

### Elternforum

Die Zusammenarbeit mit den Eltern ist der Schulleitung und den Lehrpersonen wichtig. Die Mitglieder des Elternforums werden am ersten Klassen-Elternabend des neuen Schuljahres gewählt. Der Elternforum Lüterkofen verfügt über ein überarbeitetes gültiges Reglement, das im Register 3 unter 3.2.5 Elternrat abgelegt ist.

## Elterngespräche

Mindestens einmal pro Jahr führt die Klassenlehrperson ein Standortgespräch mit den Eltern jedes Schülers / jeder Schülerin durch. Wo es die Schulsituation erfordert, können weitere Gespräche von den Eltern oder der Klassenlehrperson verlangt werden.

**Kindergarten:** Im 1. Kindergartenjahr findet ein Standortgespräch statt. Das Übertrittsgespräch des 2. Kindergartenjahrs findet zwischen Januar und März statt.  
Bestätigung des Kindergartenbesuchs im Zeugnis jeweils Ende Schuljahr.

**1.- 4. Klasse:** Standortgespräche auf Einladung der Lehrperson zwischen Dezember und Februar. Das Zeugnis erfolgt Ende Schuljahr.

**5. Klasse:** Standortgespräche auf Einladung der Lehrperson zwischen Januar und März. Das Zeugnis erfolgt Ende Schuljahr.

**6. Klasse:** Standortgespräch auf Einladung der Lehrperson im November oder Dezember. Das Übertrittsgespräch findet ab Mitte März bis zu den Frühlingsferien statt.  
Das Zeugnis erfolgt Ende Schuljahr.

## Elternabende

Im ersten Quartal des neuen Schuljahres findet in den Klassen ein Elternabend statt, an welchem Informationen zu den Lernzielen, den Lehrmitteln, dem Lehrplan und dem Schulbetrieb gegeben werden und der Kontakt zu den Eltern gefördert werden soll.

Die Einschreibung der Klassendelegierten für das Elternforum finden am 1. Elternabend statt.

## Fundgegenstände

Gegenstände, Kleider und Schuhe, die in den Schulhäusern und Kindergärten liegen gelassen werden, werden in Fundkisten aufbewahrt. In den Sommerferien werden diese entsorgt oder einer gemeinnützigen Institution weitergegeben.

Gegenstände, die im Bus liegen gelassen werden, können beim Busunternehmer Steiner & Co. in Messen abgeholt werden.

Die Fundgegenstände werden, wenn sie bei der Firma Steiner & Co. nicht abgeholt werden, nach spätestens 3 Monaten an die PostAuto AG in Bern weitergeschickt.

Per sofort werden für verloren gegangene Gegenstände, die keine Wertsachen sind, keine Gebühr mehr verlangt. Für Wertsachen wie Geldbörse, Handy, Laptop etc. muss weiterhin eine Gebühr von CHF 10.00 bezahlt werden.

Kontaktaufnahme mit der Firma Steiner & Co: Tel. 031 765 52 15 oder [info@steiner-messen.ch](mailto:info@steiner-messen.ch)

## Hausaufgaben

Handhabung der (Haus)Aufgaben am Schulstandort Lüterkofen

- Arten von Aufgaben:
  - Die Kinder zeigen anhand von konkreten Aufgabenstellungen zu Hause den Lernzuwachs.
  - Rechercheaufgaben wie das Sammeln von Informationen, Bildern, Materialien, usw.
  - Automatisierungsaufgaben
- Häufigkeit: mindestens einmal pro Woche.
- Bei Krankheit, Abwesenheit oder Unterrichtsausfall wird der wichtigste versäumte Stoff zur Nacharbeit mit nach Hause gegeben.
- Wenn ein Kind bei einem Lerninhalt in Rückstand gerät, wird eine Nacharbeit nach Hause gegeben. Bei wiederholtem Versäumnis werden die Eltern informiert.
- Das Üben und Vertiefen des Lerninhaltes für Lernkontrollen findet in der 1./2. Klasse während der Unterrichtszeit statt. Ab der 3. Klasse findet das Üben und Vertiefen eines Lerninhalts für eine Lernkontrolle während des Unterrichts, aber auch individuell zu Hause statt.
- Der Quartalsbrief beinhaltet die nötigen Informationen, an welchen Lerninhalten gearbeitet wird.

In Lüterkofen besteht jeweils am Dienstag und Donnerstag in der 3. Nachmittagslektion und über die Mittagspause die Möglichkeit der „betreuten Hausaufgabenlektion“, welche durch die Pro Juventute organisiert ist, in Anspruch zu nehmen. Anmeldungen können bei den Lehrpersonen oder auf unserer Homepage angefordert werden. Die betreute Hausaufgabenlektion ist auf den Busfahrplan abgestimmt.

### **Instanzenweg**

Bei Problemen oder allgemeinen Anliegen ist grundsätzlich die Lehrperson zu kontaktieren. Der Umgang mit Beschwerden bedarf einer sachlichen und angemessenen Strategie, deren Stärke in der Verbindlichkeit liegt. Die Einhaltung eines festgelegten Instanzenweges trägt zur Problemlösung und gleichzeitig zur Entlastung aller Beteiligten bei. Unser Ziel ist es eine beidseitig befriedigende Lösung zu finden. Die Weisung über das Beschwerdewesen finden Sie als Beilage auf den nächsten Seiten.

## **Pflichten und Rechte**

### ***Pflichten***

#### **Eltern:**

- tragen die Hauptverantwortung bei der Erziehung Ihrer Kinder
- unterstützen deren Bildungsprozess
- arbeiten mit den Klassenlehrpersonen zusammen
- achten darauf, dass Ihre Kinder die Regeln und Weisungen der Schule einhalten
- sind verantwortlich, dass die Kinder den Schulunterricht ausserhalb und lückenlos besuchen und die Hausaufgaben an einem ruhigen Ort machen können
- achten darauf, dass Ihr Kind der Witterung entsprechend gekleidet ist
- sind für den Schulweg verantwortlich

#### **SchülerInnen:**

- erscheinen pünktlich zum Schulunterricht
- tragen Sorge zum Schulmaterial
- erledigen die ihnen aufgetragenen Hausaufgaben
- befolgen die Weisungen und Regeln der Schule

#### **Lehrpersonen:**

- verbinden den Unterricht mit der erzieherischen Führung der ihnen anvertrauten Kinder
- vermitteln den Schülern nach bestem Wissen und Gewissen die der Stufe gemässen Kenntnisse und Fertigkeiten, wobei sie den unterschiedlichen Begabungen Rechnung tragen sollen
- pflegen die Verbindung zwischen Schule und Elternhaus
- halten den kantonalen Lehrplan ein

### ***Rechte***

#### **Eltern:**

- Informationen über besondere Beobachtungen beim Kind und Einbezug in die Lösungsfindung
- Orientierung über die Zielsetzungen in den Fächern
- frühzeitige Information über Besonderheiten des Unterrichts und den aktuellen Schulbetrieb wie Projekte, Lager, Schulausfälle, neue Lehrmittel etc.

#### **SchülerInnen:**

- eine ihren geistigen, seelischen und körperlichen Fähigkeiten angemessene Bildung
- als Persönlichkeiten wahrgenommen und respektvoll behandelt zu werden

#### **Lehrpersonen:**

- Methodenfreiheit im Unterricht
- fachliche Beratung und Unterstützung durch die Schulleitung
- Gesundheits- und Persönlichkeitsschutz (GAV 2009)

## **Religionsunterricht**

Der Religionsunterricht wird ökumenisch unterrichtet und ist im Stundenplan ausgewiesen. Entscheidet eine Familie, Ihr Kind nicht in den Religionsunterricht oder in die kirchliche Unterweisung (KUW) zu schicken, ist dies der Kirchgemeinde schriftlich mitzuteilen. Die kirchliche Unterweisung dient als Vorbereitung zur Konfirmation.

Für katholische Schüler ist diese Unterweisung freiwillig, aber unbedingt empfohlen, da diese Anlässe zum Religionsunterricht gehören.

Kinder, die nicht am Religionsunterricht teilnehmen, besuchen während dieser Lektion den Unterricht bei der Klassenlehrperson (Ausnahme: Randstunde am Nachmittag).

In der 1. Klasse ist der Besuch des Religionsunterrichts für alle Kinder in den Kosten inbegriffen.

Wer keiner Landeskirche angehört und sein Kind ab der 2. Klasse dennoch in den Religionsunterricht schicken möchte, bezahlt einen jährlichen Unkostenbeitrag von Fr. 200.-.

## **Schulärztliche und schulzahnärztliche Vorsorgeuntersuchungen**

„Die Gemeinden sorgen für den schulärztlichen Dienst und regelmässige Schulzahnpflege.“ Dies ist die im Kanton Solothurn gesetzlich verankerte Regelung.

### **Schularzt**

Er überprüft die gesundheitlichen Verhältnisse an den öffentlichen und privaten Kindergärten und Schulen während der obligatorischen Schulzeit.

Der Gesundheitszustand der Kinder wird in der 1. Klasse sowie in der 5. und 8. resp. 9. Klasse durch ärztliche Vorsorgeuntersuchungen überprüft. Bei neu in die Schule eintretenden Kindern wird die fehlende ärztliche Untersuchung nachgeholt. Die Klassenlehrperson ist verpflichtet die Bestätigung der Untersuchung mit der für Ihr Kind ausgestellten Arztkarte zu kontrollieren. Die Kosten für die Vorsorgeuntersuchungen gehen zu Lasten der Eltern, resp. Krankenkasse des Kindes.

Der Schularzt steht Ihnen für Beratung in allen Fragen, die allfällige Gesundheitsprobleme Ihres Kindes im Zusammenhang mit der Schule betreffen, zur Verfügung.

Für Notfälle während der Schulzeit wird das Medizentrum in Messen umgehend beigezogen.

### **Schulzahnarzt**

Jedes Kind muss sich einmal im Jahr einer zahnärztlichen Kontrolle unterziehen. Die Klassenlehrperson hat den Auftrag die Zahnarzkarte zu überprüfen und nach dem Unterschreiben der Eltern wieder einzuziehen. Die Schule organisiert jährlich eine Untersuchung, welche bei einem Vertragsarzt des Schulverbands stattfindet. Diese Vorsorgeuntersuchung ist kostenlos. Falls die Erziehungsberechtigten die Vorsorgeuntersuchung privat organisieren, tragen diese die Kosten selbst.

### **Zahnprophylaxe**

Eine gründliche und regelmässige Zahnpflege ist für die Gesundheit der Zähne äusserst wichtig. Viermal im Jahr putzt eine Dentalhygienikerin mit den Kindern im Klassenzimmer die Zähne. Sie unterrichtet die Kinder auch in Zahnpflege und –hygiene.

### **Schulbesuche**

Schulbesuche sind jederzeit möglich. Sie sollten jedoch mit der Lehrperson abgesprochen werden.

### **Schuleigene Angebote**

In Lüterkofen besteht die Möglichkeit vom freien Chorsingen. Der Schülerchor ist der Musikschule unterstellt. Jeweils eine musikalisch erfahrene Primarlehrperson und eine Gesangslehrperson führen den Chor. Das Angebot findet meist über den Mittag statt.

## **Schulentwicklung und Weiterbildung**

Schulentwicklung und Weiterbildung gehören zum Dienstauftrag der Lehrpersonen und sollen die Qualität der Schule sichern und verbessern. Sowohl schulinterne Schulentwicklung oder Weiterbildung als auch individuelle Weiterbildungen können während der Unterrichtszeit stattfinden. Dies sollte jedoch 10 Halbtage pro Schuljahr nicht überschreiten.

Alle Lehrpersonen wollen unsere Schule weiterentwickeln, dabei werden gemeinsame Werte und Haltungen thematisiert. Dadurch werden Teamarbeit, Schulentwicklung und Teamgeist gefördert. Die Schulleitung legt zusammen mit dem Kollegium die Entwicklungsschwerpunkte fest. Sie ist für die Organisation der Entwicklungsarbeiten verantwortlich.

Jede Lehrperson definiert selber, in welchen Bereichen sie es – unter Berücksichtigung der fachlichen Ausgewogenheit – als sinnvoll erachtet, sich weiterzuentwickeln. Jede Lehrperson bespricht ihre Weiterbildungsbedürfnisse mit der Schulleitung.

Die Schulleitung kann eine Lehrperson auch zu einer Weiterbildung verpflichten. Für die Kursanmeldung ist die Lehrperson selber verantwortlich.

## **Schulreisen, Exkursionen, Projektwochen und Lager**

Schulreisen, Projekttage und –wochen, Klassen- und Schneesportlager fördern den sozialen Zusammenhalt einer Klasse sowie die Beziehung der Lehrpersonen zu den Schülerinnen und Schülern. Oft machen die Kinder in Lagern ihre ersten Schritte im Ablöseprozess vom Elternhaus. Diese Erfahrungen sind wichtig für Kind und Eltern. Reisen und Lager bieten die Möglichkeit, im Klassenverband ausserhalb des Schulhauses zu leben und zu lernen. Der Schneesport genießt im Schulverband eine starke kulturelle Verankerung.

Zur Finanzierung:

- Für Schulreisen werden grundsätzlich Elternbeiträge erhoben. Auch für Projekttage oder –wochen können Elternbeiträge erhoben werden. Diese dürfen nicht höher ausfallen als der Beitrag, welcher der Schulverband an jede Schulreise oder an Projekte entrichtet.
- Auch für Lager müssen Elternbeiträge erhoben werden. Diese sind in der „Weisungen zur Durchführung von Lagern & Projektwochen / Projekttage in Kindergarten & Primarschule“ festgehalten. Grundsätzlich gilt:
  - Elternbeiträge sollen moderat sein.
  - Kurzlager (3 Tage) sind günstiger als Klassenlager und diese sind günstiger als Winterlager.
  - Befinden sich Familien in einer finanziell angespannten Lage, können sie bei der Schulleitung oder beim Vorstand ein Gesuch um Beitragsreduzierung stellen.

Zur Kommunikation:

- Die Eltern werden bezüglich der Durchführung von Reisen und Lagern rechtzeitig durch die verantwortliche Lehrperson informiert. Die erste Information soll so früh wie möglich erfolgen, z. Bsp. anlässlich eines Elternabends oder via Quartalsbriefs oder Infoschreibens.
- Die schriftliche Detailinformation erfolgt bei einem Lager in der Regel 3 Wochen vor Lagerbeginn und bei einer Schulreise in der Regel 1 Woche vor Antritt.

Der Schulverband hat eine Weisung zu Projektwochen und Lagern:

Kindergarten	jährlich eine Kindergartenreise und eine Projektwoche oder Projekttage	
1./2. Klasse	jährlich eine Schulreise und in dem Jahr ohne Lager eine Projektwoche oder Projekttage	in den beiden Schuljahren mindestens 1 Sommerlager
3./4. Klasse	jährlich eine Schulreise und in dem Jahr ohne Lager eine Projektwoche oder Projekttage	in den beiden Schuljahren mindestens 1 Sommerlager
5./6. Klasse	jährlich eine Schulreise und ein Winterlager in dem Jahr ohne Sommerlager eine Projektwoche oder Projekttage	In den beiden Schuljahren kann die Lehrperson jeweils zwischen Sommerlager und Projektwoche/-tage wählen.

Nach Absprache mit der Schulleitung dürfen auch zweitägige Schulreisen durchgeführt werden.

## Schulsozialarbeit, SSA

Die Schulsozialarbeiterin ist seit dem Schuljahr 13/14 im Schulverband Bucheggberg A3 tätig. Sie ist von der Perspektive beim Schulverband im Mandat-Verhältnis angestellt.

Angebote Schulsozialarbeit:

- Beratung und Unterstützung für Schülerinnen und Schüler bei persönlichen Fragen, Problemen und Krisen
- Beratung und Unterstützung für Klassen bei gemeinsamen Fragen, Problemen und Krisen
- Beratung und Unterstützung für Lehrpersonen und Lehrerteams bei Fragen, Problemen und Krisen mit Schülerinnen, Schülern und Klassen
- Beratung und Unterstützung für Eltern bei Erziehungsfragen
- Fachliche Begleitung und Mitarbeit bei Klassen- und Schulprojekten
- Information über Fachstellen

Grundsätze:

- Die Schulsozialarbeiterin untersteht der beruflichen Schweigepflicht - Gespräche werden vertraulich behandelt.
- Das Angebot der Schulsozialarbeiterin ist kostenlos.
- Die Nutzung des Angebotes der Schulsozialarbeiterin ist freiwillig.
- Die Schulsozialarbeiterinnen und Schulsozialarbeiter der PERSPEKTIVE arbeiten im Auftrag der jeweiligen Schule und sind nicht ermächtigt, zusätzlich private Beratungsdienstleistungen anzubieten.

## Schulweg

Verantwortlich für den Schulweg sind die Eltern. Der Transport mit dem Postauto ist in den öffentlichen Verkehr integriert.

Für die soziale Entwicklung und die Eigenverantwortung der Kinder und Jugendlichen ist der selbstständige Gang in den Kindergarten und in die Schule – sei es zu Fuss, mit dem Velo oder mit dem Postauto – wertvoll. Ein Transport durch die Eltern mit dem Auto soll die Ausnahme sein. Der vorgesehene Parkplatz ist dann der Platz vor dem Schulhaus.

Die Eltern entscheiden in eigener Verantwortung und auf eigenes Risiko, ob Ihr Kind den Schulweg mit dem Velo zurücklegt. Für Diebstähle und Schäden an parkierten Velos auf dem Schulhausareal lehnt die Schule jegliche Haftung ab. Die Schule erwartet, dass Kinder, die mit dem Velo in die Schule fahren, einen Helm tragen (siehe Veloprüfung). Auf Inlineskates, Scooter und Skateboards soll aus Sicherheitsgründen verzichtet werden.

Die Sicherheit des Schulweges ist Sache der zuständigen Gemeinde. Die Lehrpersonen beaufsichtigen die Schulkinder in der Regel an den Haltestellen. Dies ist eine freiwillige Dienstleistung der Schule, welche ausserhalb des Dienstauftrages der Lehrpersonen ist. Nach Obligationenrecht (OR) Art. 41 und Art. 42 Abs. 1 + 2 kann bei dieser Hilfeleistung kein Rechtsanspruch auf Haftbarkeit bei einem Unfall geltend gemacht werden.

Weiter empfiehlt die Schule in der Zeitspanne zwischen Herbstferien und Frühlingsferien eine Leuchtweste zu tragen.

## **Tagesstrukturen**

Im Schuljahr 2016/17 bietet der Schulstandort Lüterkofen als Pilotversuch einen Mittagstisch an.

## **Transport**

Alle Kinder aus der Gemeinde Buchegg mit den Dörfern Aetigkofen, Bibern, Brüggen, Gosswil, Hessigkofen, Küttigkofen, Kyburg-Buchegg, Mühledorf und Tscheppach fahren mit den öffentlichen Verkehrsmitteln in die Schule. Für die Kindergartenkinder ist bei der Hinfahrt am Morgen durch den Schulverband eine Busbegleitung organisiert.

Die Kindergartenkinder fahren am Morgen eine halbe Stunde später ab als die PrimarschülerInnen. Die Heimfahrt am Mittag, so wie die Nachmittagsstruktur ist für die Kindergartenkinder und PrimarschülerInnen gleich organisiert. Das Elternforum organisiert zu Beginn des Schuljahres Gotti-Göttigrüppelis, damit die jüngeren Kinder eine Unterstützungsmöglichkeit haben.

Während der obligatorischen Schulpflicht in der Volksschule des Kantons Solothurn (Kindergarten – 9. Klasse, inkl. Sek P und 1. MAR) übernimmt der Schulverband die Kosten für die Busabonnemente und den Spezialtransport.

Die Busabonnemente werden jährlich vom Sekretariat bestellt und werden den Kindern in den Sommerferien vom Libero-Tarifverbund oder PostAuto zugeschickt.

Der Libero-Tarifverbund schickt Ihnen eventuell eine Erinnerung, dass Sie das Jahresabonnement erneuern sollen. Diese Meldung können Sie wegwerfen.

Bei einem Umzug muss das Busabonnement in der Schule abgegeben werden. Bei einem Umzug innerhalb der Verbandsgemeinden des Schulverbands müssen die Zonen überprüft und allenfalls ein neues Busabonnement bestellt werden.

Wenn ein Abonnement verloren geht, melden die Eltern den Verlust dem Sekretariat, welches ein Ersatzabonnement bestellt. Die Kosten für das Ersatzabonnement gehen zu Lasten der Eltern.

Beim Eintritt in den Kindergarten und bei einem Zuzug benötigen wir ein aktuelles Passfoto und eine Ausweiskopie (Familienbüchlein, Identitätskarte oder Pass). Jeweils Ende der 2. und 6. Klasse werden die Abonnemente mit neuen Passfotos aktualisiert.



## Übertritte, Übergänge

Der Eintritt in den Kindergarten und der Wechsel in die Sekundarstufe I ist für Kinder und Eltern etwas Besonderes. Lehrpersonen und Schulleitung sind deshalb bemüht, für die Schülerinnen und Schüler die Stufenübergänge reibungslos zu organisieren.

### **Eintritt in den Kindergarten:**

Die Eltern erhalten im Februar die Anmeldung für den Kindergarten mit ersten Informationen. Bis Anfang Mai werden die Zuteilungen in die Klassen schriftlich bekannt gegeben. Für den Begegnungstag im Juni erhalten die Kinder und ihre Eltern eine persönliche Einladung von der Kindergärtnerin. Jeder Kindergarten hat seine eigenen Rituale, die bewirken sollen, dass alle Kinder sich schnell wohl fühlen.

### **Übergang in die 1. Klasse der Primarschule:**

In den Elterngesprächen erhalten die Eltern zusätzlich detailliert Auskunft. Bis Anfang Mai werden die Zuteilungen in die Klassen schriftlich bekannt gegeben. Für den Begegnungstag im Juni erhalten die Kinder eine persönliche Einladung der zukünftigen Klassenlehrperson. Im 4. Quartal finden in der Regel Besuche in der 1. Klasse statt und die Kindergärtnerin thematisiert die Schule vermehrt.

### **Übergang innerhalb der Primarschule:**

In der Regel bleiben die Kinder während der Primarschule jeweils zwei Jahre bei derselben Klassenlehrperson. Bis Anfang Mai werden die Zuteilungen in die Klassen schriftlich bekannt gegeben. Für den Begegnungstag im Juni erhalten die Kinder eine persönliche Einladung der bisherigen oder zukünftigen Klassenlehrperson.

### **Übertritt in die Sekundarstufe I:**

Das neue Übertrittsverfahren ist ein kantonale einheitlich durchgeführtes Empfehlungsverfahren (siehe Register 1, Kantonale Schulstrukturen).

Beim Übertrittgespräch (Mitte März bis Frühlingsferien) besprechen die Lehrpersonen, das Schulkind und die Eltern die Leistungen in den Fächern Mathematik, Deutsche Sprache und Sachunterricht, die Leistungsentwicklung aller Fächer und das Arbeits- und Lernverhalten bezogen auf die Profile der Anforderungsniveaus B, E und P. Wenn keine Einigung möglich ist, kann eine Kontrollprüfung des Kantons in Anspruch genommen werden.

Daraus resultiert ein Antrag für die Schulleitungskonferenz, welche bis Mitte Mai die Zuteilung den Eltern mittels Verfügung bekannt gibt.

Am Begegnungstag haben alle Schülerinnen und Schüler der Sek B und E die Möglichkeit die Sekundarschule in Schnottwil kennen zu lernen. Der für uns zuständige Sek P Standort Solothurn lädt die Schülerinnen und Schüler ebenfalls zu einem Besuchsmorgen ein.

## Unterrichtsausfall

Die Lehrperson wird in diesem Fall unverzüglich das Rundtelefon starten.

Können die Schüler und Schülerinnen nicht erreicht werden und finden sich in der Schule ein, so werden sie für den entsprechenden Morgen oder Nachmittag gemäss Stundenplan von einer anderen Lehrperson betreut. Für eine Absenz von bis zu drei Tagen kann der Schulunterricht ausfallen. Ist eine längere Absenz absehbar, wird umgehend eine Stellvertretung aufgeboten, damit der Unterricht möglichst rasch und ordnungsgemäss abgehalten werden kann.

Bei absehbarem Unterrichtsausfall wegen Schulentwicklungsaufgaben oder Weiterbildungen werden die Eltern frühzeitig durch die Schulleitung oder die Lehrperson informiert.

## Unterrichtszeiten

Die Schule Lüterkofen bietet den Familien 4-Stunden-Blockzeiten in der Primarschule und im Kindergarten 4-Lektionen-Blockzeiten an.

So kommt es in der Primarschule zu einer Entlastung der Nachmittage. Dies entlastet und schafft gleichzeitig Raum für sinnvolle Freizeitgestaltung.

### Kindergarten

Zeiten	Montag	Dienstag	Mittwoch	Donnerstag	Freitag
8.25 – 11.55	alle	2. KG-Jahr	alle	2. KG-Jahr	alle
14.10 – 15.55		gemischte Halbgruppe		gemischte Halbgruppe	

- Die Kinder des 1. Kindergartenjahres besuchen den Kindergarten an den Vormittagen Montag, Mittwoch und Freitag und an einem Nachmittag.
- Die Kinder des 2. Kindergartenjahres besuchen den Kindergarten an allen 5 Vormittagen und an einem Nachmittag.
- Für den Nachmittagsunterricht werden zwei Gruppen aus dem 1. und dem 2. Kindergartenjahr gebildet. Jeweils eine gemischte Gruppe hat an einem Nachmittag Unterricht.

### Primarschule

Zeiten	Montag	Dienstag	Mittwoch	Donnerstag	Freitag
7.55 – 11.55	Blockunterricht für alle Kinder 1. bis 6. Klasse				
14.10 – 15.40 / 15.55 oder 16.55	Unterricht	Unterricht		Unterricht	Unterricht

- Alle Kinder besuchen jeden Vormittag von 7.55 bis 11.55 Uhr den Unterricht.
- Die Kinder in der 1. Klasse haben in der Regel einen Nachmittag Unterricht.
- Die Kinder der 2. Klasse haben in der Regel an zwei Nachmittagen Unterricht.
- Die Kinder der 3. Klasse haben in der Regel an drei Nachmittagen Unterricht.
- Die Kinder der 4. und 5. Klasse haben in der Regel an drei Nachmittagen Unterricht, wobei einmal 3 Lektionen.
- Die Kinder der 6. Klasse haben in der Regel an vier Nachmittagen Unterricht, jedoch immer nur 2 Lektionen.

## **V**erkehrserziehung und Veloprüfung

### **V**erkehrserziehung

Verkehrsinstruktoren der Kantonspolizei Solothurn unterrichten die Schul- und Kindergartenkinder in Theorie und Praxis des Strassenverkehrs.

### **V**eloprüfung

Die offizielle Veloprüfung findet in der 4. Klasse statt.

Die Kinder benützen einen Helm, eine Leuchtweste und ihr eigenes Velo, welches intakt sein muss. Die Theorie wird mit der Klassenlehrperson und die Praxis mit einem Verkehrsinstruktor geübt. Es wird empfohlen, dass die Eltern den praktischen Teil mit Veloausflügen oder -fahrten ebenfalls üben.

### **V**ersicherungen

Versicherungen (Unfall, Haftpflicht) sind Sache der Eltern. Unfälle auf dem Schulweg und in der Schule sind vollumfänglich durch die Krankenkasse gedeckt. Hat ein Kind einen Unfall erlitten, müssen die Eltern dies Ihrer Krankenkasse melden.

## **5 Schuljahresinformationen**

**5.1 Schulleitung und Sekretariat**

**5.2 Adresslisten**

**5.3 Termine und Pläne**

**5.4 Informationsschreiben für KG bis 6. Klasse**

## **5.1 Schulleitung und Sekretariat**

## **5.2 Adresslisten**

### **5.3 Termine und Pläne**

## **5.4 Informationsschreiben für KG bis 6. Klasse**



### Stundenpläne und klassenspezifische Informationen & persönliche Notizen

6	<b>Stundenpläne und klassenspezifische Information von</b>  .....	Reg. 1
7	<b>Stundenpläne und klassenspezifische Information von</b>  .....	Reg. 2
8	<b>Stundenpläne und klassenspezifische Information von</b>  .....	Reg. 3
9	<b>Stundenpläne und klassenspezifische Information von</b>  .....	Reg. 4
10	<b>Stundenpläne und klassenspezifische Information von</b>  .....	Reg. 5
11	<b>persönliche Notizen</b>	Reg. 6